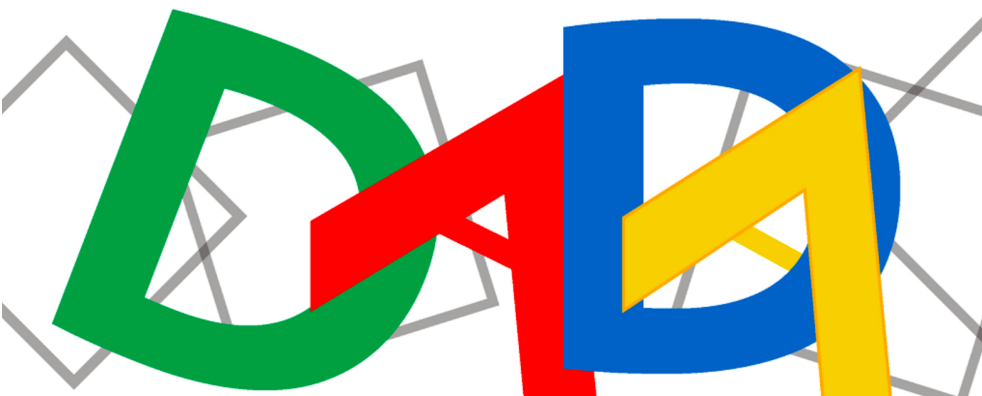
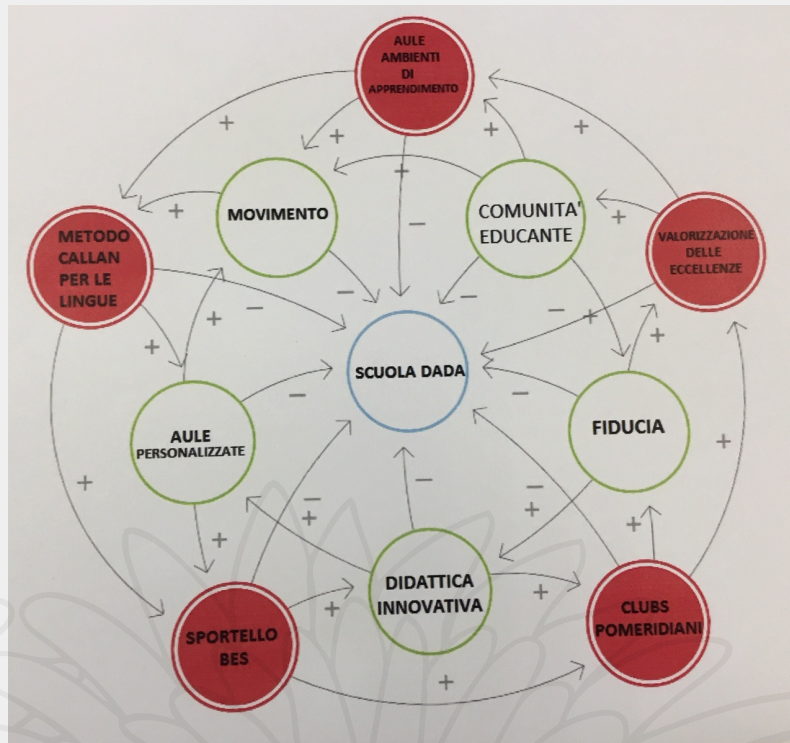




# Istituto tecnico commerciale Jacopo Nizzola



Via Pietro Nenni 10, 20056, Trezzo sull'Adda, 0290961521  
- [info@jacoponizzola.edu.it](mailto:info@jacoponizzola.edu.it) - [www.jacoponizzola.edu.it](http://www.jacoponizzola.edu.it)

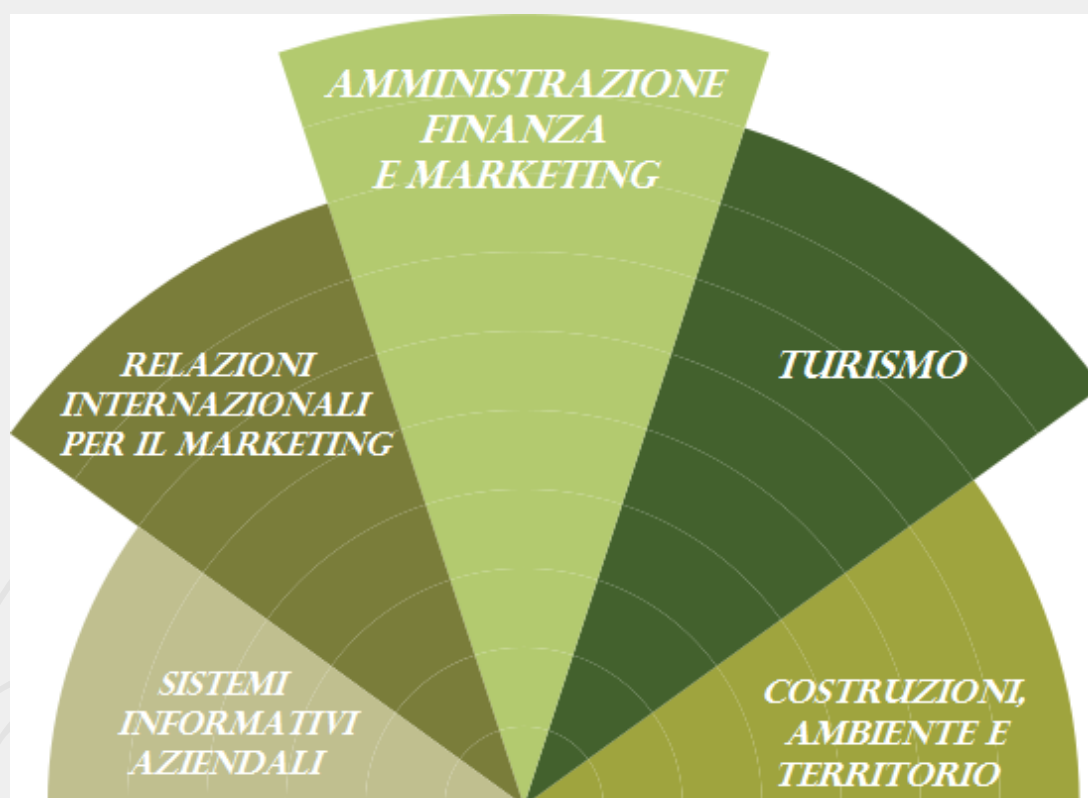


## GLI OBIETTIVI DEL NOSTRO PTOF:

- formazione dell'uomo e del cittadino intesa come conoscenza e rispetto delle regole di convivenza, crescita dello spirito di solidarietà, educazione alla legalità ed alla responsabilità;
- acquisizione di una metodologia di apprendimento che favorisca la formazione di una coscienza critica e la capacità di autonomo aggiornamento culturale e professionale;
- acquisizione delle capacità di analizzare e comprendere la realtà al fine di favorire la crescita personale;
- dimensione europea dell'insegnamento;
- trattazione curricolare delle discipline basata sul confronto con valori che caratterizzano le civiltà dal punto di vista storico-culturale, giuridico, scientifico-tecnologico e professionale.

## I NOSTRI PRINCIPI:

- Centralità e rispetto della persona;
- Accoglienza e inclusione;
- Tutela degli alunni;
- Partecipazione di alunni e genitori alla vita della scuola;
- Attenzione al mondo esterno e valorizzazione del territorio come risorsa;
- Valorizzazione delle eccellenze;
- Innovazione didattica.



## I NOSTRI CORSI ECONOMICI:

- AFM
- RIM
- SIA
- TURISMO

hanno un biennio comune e si articolano, come rami appartenenti a uno stesso albero, nelle specializzazioni del triennio.

## IL NOSTRO CORSO GEOMETRI:

- CAT

è un corso professionalizzante dal primo anno, e forma esperti nel settore dell'edilizia e della sicurezza.



## CARATTERISTICHE DEL CORSO

AFM prepara a lavorare in un'organizzazione aziendale, sviluppando una solida base culturale e linguistica e le competenze tecniche necessarie per operare nelle aziende (strumenti per il marketing, gestione dei prodotti assicurativi e finanziari). Questo indirizzo è indicato per chi ha una buona predisposizione per le discipline logico-matematiche ed è interessato alle discipline giuridico-economiche.

Quadro orario primo biennio		
MATERIE	ANNO DI CORSO	
	1 <sup>^</sup>	2 <sup>^</sup>
Lingua e letteratura italiana	4	4
Lingua inglese	3	3
Seconda lingua comunitaria	3	3
Storia	2	2
Geografia	3	3
Matematica	4	4
Informatica	2	2
Scienze integrate (Biologia)	2	2
Scienze integrate (Fisica)	2	-
Scienze integrate (Chimica)	-	2
Diritto ed economia	2	2
Economia aziendale	2	2
Scienze motorie e sportive	2	2
Religione cattolica/attività alternative	1	1
<b>TOTALE ORE</b>	<b>32</b>	<b>32</b>

Quadro orario triennio			
MATERIE	ANNO DI CORSO		
	3 <sup>^</sup>	4 <sup>^</sup>	5 <sup>^</sup>
Lingua e letteratura italiana	4	4	4
Lingua inglese	3	3	3
Seconda lingua comunitaria	3	3	3
Storia	2	2	2
Matematica	3	3	3
Informatica	2	2	-
Diritto	3	3	3
Economia politica	3	2	3
Economia aziendale	6	7	8
Scienze motorie e sportive	2	2	2
Religione cattolica/attività alternative	1	1	1
<b>TOTALE ORE</b>	<b>32</b>	<b>32</b>	<b>32</b>

## POSSIBILI OCCUPAZIONI:

Il diplomato in AFM è una delle figure più richieste dalle imprese. Può trovare inserimento lavorativo in:

- aziende, pubbliche o private, commerciali,
- industriali e dei servizi;
- uffici contabili di banche e assicurazioni; studi di consulenza finanziaria, contabile e fiscale;
- settore marketing di aziende ed enti.

## PROSEGUIMENTO DEGLI STUDI

Con il diploma in AFM è possibile accedere a tutte le facoltà universitarie, anche se la preparazione conseguita è più idonea per la frequenza alle facoltà economiche, giuridiche e di studi sociali.



## CARATTERISTICHE DEL CORSO

RIM si contraddistingue per la presenza di discipline quali Relazioni internazionali e tre lingue straniere: lo studente diverrà esperto della comunicazione aziendale e si specializzerà nelle relazioni e nelle comunicazioni internazionali.

Questo indirizzo è indicato per chi ha una buona predisposizione per le lingue straniere e per le attività di relazione.

Quadro orario primo biennio		
MATERIE	ANNO DI CORSO	
	1 <sup>^</sup>	2 <sup>^</sup>
Lingua e letteratura italiana	4	4
Lingua inglese	3	3
Seconda lingua comunitaria	3	3
Storia	2	2
Geografia	3	3
Matematica	4	4
Informatica	2	2
Scienze integrate (Biologia)	2	2
Scienze integrate (Fisica)	2	-
Scienze integrate (Chimica)	-	2
Diritto ed economia	2	2
Economia aziendale	2	2
Scienze motorie e sportive	2	2
Religione cattolica/attività alternative	1	1
<b>TOTALE ORE</b>	<b>32</b>	<b>32</b>

Quadro orario triennio			
MATERIE	ANNO DI CORSO		
	III	IV	V
Lingua e letteratura italiana	4	4	4
Lingua inglese	3	3	3
Seconda lingua comunitaria	3	3	3
Storia	2	2	2
Matematica	3	3	3
Terza lingua straniera	3	3	3
Diritto	2	2	2
Economia aziendale e geopolitica	5	5	6
Relazioni internazionali	2	2	3
Tecnologie della comunicazione	2	2	-
Scienze motorie e sportive	2	2	2
Religione cattolica/attività alternative	1	1	1
<b>TOTALE ORE</b>	<b>32</b>	<b>32</b>	<b>32</b>

## POSSIBILI OCCUPAZIONI:

Il diplomato in RIM può trovare inserimento lavorativo in:

- società di servizi pubblici e privati che operano in ambito internazionale;
- aziende del settore industriale e commerciale per la cura dell'import-export;
- ufficio estero di aziende di credito e assicurativo;
- servizi turistici;
- servizi per organizzazione di eventi, convegni e fiere.

## PROSEGUIMENTO DEGLI STUDI

Con il diploma è consentito l'accesso a tutte le facoltà universitarie, anche se la preparazione conseguita è più idonea per la frequenza alle facoltà linguistiche ed economico-giuridiche.

## CARATTERISTICHE DEL CORSO

SIA forma studenti con competenze nella gestione del sistema informativo aziendale, nella scelta di software applicativi e nella realizzazione di nuove procedure per ottimizzare l'organizzazione di un'azienda.

Questo indirizzo è indicato per chi ha una buona predisposizione per le discipline economico-aziendali e informatiche.

Quadro orario primo biennio		
MATERIE	ANNO DI CORSO	
	1 <sup>^</sup>	2 <sup>^</sup>
Lingua e letteratura italiana	4	4
Lingua inglese	3	3
Seconda lingua comunitaria	3	3
Storia	2	2
Geografia	3	3
Matematica	4	4
Informatica	2	2
Scienze integrate (Biologia)	2	2
Scienze integrate (Fisica)	2	-
Scienze integrate (Chimica)	-	2
Diritto ed economia	2	2
Economia aziendale	2	2
Scienze motorie e sportive	2	2
Religione cattolica/attività alternative	1	1
<b>TOTALE ORE</b>	<b>32</b>	<b>32</b>

## POSSIBILI OCCUPAZIONI:

Il diplomato in SIA può trovare inserimento lavorativo in:

- aziende di produzione software;
- istituti di ricerca statistica ed elaborazione dati;
- società di servizi pubbliche e private;
- aziende del settore industriale e del terziario avanzato.

## PROSEGUIMENTO DEGLI STUDI

Con il diploma è consentito l'accesso a tutte le facoltà universitarie, in particolare a quelle a carattere economico e informatico così come a corsi d'istruzione superiori.

Quadro orario triennio			
MATERIE	ANNO DI CORSO		
	III	IV	V
Lingua e letteratura italiana	4	4	4
Lingua inglese	3	3	3
Seconda lingua comunitaria	3		
Storia	2	2	2
Matematica	3	3	3
Informatica*	4	5	5
Economia aziendale	4	7	7
Diritto	3	3	2
Economia politica	3	2	3
Scienze motorie e sportive	2	2	2
Religione cattolica/attività alternative	1	1	1
<b>TOTALE ORE</b>	<b>32</b>	<b>32</b>	<b>32</b>
* insegnamento che prevede 297 ore di presenza dell'ITP			

## CARATTERISTICHE DEL CORSO

Turismo è orientato allo sviluppo delle competenze specifiche per l'inserimento nelle imprese del settore turistico.

Le competenze specifiche sono integrate con quelle linguistiche, umanistiche, giuridiche ed economiche per contribuire sia all'innovazione sia al miglioramento organizzativo e tecnologico dell'impresa turistica inserita nel contesto internazionale.

Questo indirizzo è indicato per chi ha una buona predisposizione per le lingue straniere, ama viaggiare ed è interessato al patrimonio paesaggistico, artistico e culturale.

Quadro orario triennio			
MATERIE	ANNO DI CORSO		
	III	IV	V
Lingua e letteratura italiana	4	4	4
Storia	2	2	2
Lingua inglese	3	3	3
Seconda lingua comunitaria	3	3	3
Terza lingua comunitaria	3	3	3
Diritto e legislazione turistica	3	3	3
Matematica	3	3	3
Discipline turistiche e aziendali	4	4	4
Geografia turistica	2	2	2
Arte e territorio	2	2	2
Scienze motorie e sportive	2	2	2
Religione cattolica/attività alternative	1	1	1
TOTALE ORE	32	32	32

Quadro orario primo biennio		
MATERIE	ANNO DI CORSO	
	1 <sup>^</sup>	2 <sup>^</sup>
Lingua e letteratura italiana	4	4
Lingua inglese	3	3
Seconda lingua comunitaria	3	3
Storia	2	2
Geografia	3	3
Matematica	4	4
Informatica	2	2
Scienze integrate (Biologia)	2	2
Scienze integrate (Fisica)	2	-
Scienze integrate (Chimica)	-	2
Diritto ed economia	2	2
Economia aziendale	2	2
Scienze motorie e sportive	2	2
Religione cattolica/attività alternative	1	1
TOTALE ORE	32	32

## POSSIBILI OCCUPAZIONI:

Il diplomato può trovare inserimento lavorativo come:

- programmatore turistico
- responsabile marketing turistico addetto alle relazioni
- guida ecologica
- manager e meeting planner heritage
- promoter destination manager operatore di agenzia

## PROSEGUIMENTO DEGLI STUDI

I diplomati possono accedere a qualsiasi facoltà anche se lo sbocco più naturale è rappresentato dalle facoltà a indirizzo linguistico, economico e turistico.



## CARATTERISTICHE DEL CORSO

CAT prepara studenti con una buona capacità tecnica di base, un'attenzione alla lingua inglese utile per la comprensione dei principali software informatici di settore, nonché solide competenze operative sviluppate attraverso l'uso delle tecnologie informatiche.

Questo indirizzo è indicato per chi nutre interesse per educazione tecnica, matematica disegno.

Quadro orario primo biennio		
MATERIE	ANNO DI CORSO	
	1 <sup>^</sup>	2 <sup>^</sup>
Lingua e letteratura italiana	4	4
Lingua inglese	3	3
Storia	2	2
Matematica	4	4
Diritto ed economia	2	2
Scienze integrate (Biologia)	2	2
Scienze integrate (Fisica)*	3	3
Scienze integrate (Chimica)*	3	3
Tecnologie e tecniche rappr. grafica*	3	3
Tecnologie informatiche*	3	-
Scienze e tecnologie applicate	-	3
Scienze motorie e sportive	2	2
Geografia generale ed economica	1	
Religione cattolica/attività alternative	1	1
<b>TOTALE ORE</b>	<b>33</b>	<b>32</b>

Quadro orario triennio			
MATERIE	ANNO DI CORSO		
	3 <sup>^</sup>	4 <sup>^</sup>	5 <sup>^</sup>
Lingua e letteratura italiana	4	4	4
Lingua inglese	3	3	3
Storia	2	2	2
Matematica	3	3	3
Complementi di matematica	1	1	-
Gestione del cantiere e sicurezza dell'ambiente di lavoro	2	2	2
Progettazione, Costruz. e Impianti*	7	6	7
Geopedologia, Economia ed Estimo*	3	4	4
Topografia*	4	4	4
Scienze motorie e sportive	2	2	2
Religione cattolica/attività alternative	1	1	1
<b>TOTALE ORE</b>	<b>32</b>	<b>32</b>	<b>32</b>

\* insegnamenti che prevedono laboratori con presenza ITP (264 ore nel 1° biennio, 561 nel 2° biennio, 330 nel 5° anno)

## POSSIBILI OCCUPAZIONI:

I diplomati in CAT possono trovare inserimento lavorativo in:

- uffici pubblici (uffici tecnici comunali e provinciali, catasto, genio civile, ecc.); uffici
- tecnici privati;
- imprese edili, studi professionali, studi immobiliari;
- imprese per la progettazione e realizzazione di impianti;
- libera professione.

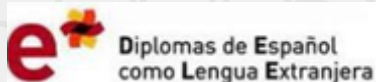
## PROSEGUIMENTO DEGLI STUDI

Il diploma consente l'accesso a tutti i corsi universitari. La preparazione conseguita orienta naturalmente verso i corsi di studio delle facoltà di Ingegneria e Architettura.

## INTERNAZIONALIZZAZIONE

### POTENZIAMENTO DELLE LINGUE

La nostra scuola organizza corsi in preparazione agli esami per la certificazione presso gli enti accreditati.



### PROGETTO TANDEM

I nostri studenti vengono ospitati da alunni di un altro Paese europeo (in base alle lingue studiate) che li guidano nel miglioramento della lingua e alla scoperta di culture straniere. In seguito l'accoglienza verrà ricambiata.



Viaggio d'istruzione a Dublino

### METODO CALLAN

Il Metodo Callan consente di apprendere la lingua straniera molto più rapidamente rispetto a qualunque altro metodo.

### STAGES ALL'ESTERO

I docenti di lingua accompagnano gli studenti del triennio in stages all'estero. Durante questa esperienza gli studenti possono mettere a frutto le loro conoscenze linguistiche e confrontarsi con la cultura del popolo che hanno scelto di conoscere.



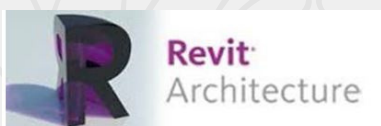
Stage linguistico a Malta



## COMPETENZE INFORMATICHE

### REVIT

In collaborazione con il Collegio dei Geometri di Milano nella nostra scuola si propone un corso sull'utilizzo del software per la progettazione 3D Revit Architecture.



### ECDL - CAD 2D E 3D

Gli studenti possono conseguire la certificazione ECDL in istituto.

Gli alunni del corso CAT, inoltre, possono ottenere la patente CAD 2D e 3D. Sono previsti corsi pomeridiani in preparazione agli esami.



### GIOCHI BEBRAS

La seconda settimana di novembre, i nostri studenti partecipano a un concorso a squadre, che presenta piccoli giochi ispirati a reali problemi di natura informatica.

## ATTIVITÀ INTEGRATIVE

Accanto alle tradizionali attività integrative (visite a mostre, spettacoli teatrali anche in lingua straniera, ecc.) vengono proposte anche uscite a fiere di settore.



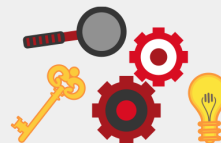
## INNOVAZIONE

Le nostre aule sono tutte dotate di Lavagna multimediale interattiva (LIM) e di collegamento wi-fi. È attiva una piattaforma e-learning attraverso la quale gli studenti possono accedere ad attività di supporto e potenziamento e svolgere esercizi on-line.





## CLUB POMERIDIANI



Il nostro istituto scolastico propone una serie di clubs pomeridiani a cui gli studenti possono liberamente:

- Glee: per tutti coloro che amano cantare;
- Cineforum: per imparare a sviluppare il pensiero critico, ma anche per scoprire curiosità "dietro le quinte";
- Redazione giornalistica: per appassionare alla scrittura;
- Radio Nizzola: per alleggerire le pause didattiche;
- Teatro: per coloro che vogliono recitare;
- Escape classroom: per sviluppare competenze logiche e cooperative learning.



## ATTIVITÀ SPORTIVE

Il nostro centro sportivo propone attività di avviamento allo sport e la partecipazione a competizioni a livello provinciale e regionale. La scuola aderisce anche al Progetto Homo Sapiens che prevede lo svolgimento di gare tra gli istituti scolastici aderenti all'iniziativa.

A ciò si aggiungono le Olimpiadi della danza e il torneo di pallavolo.

Le attività si concludono con l'organizzazione della giornata sportiva di fine anno.



## ORIENTAMENTO IN USCITA

Per gli allievi delle classi quarte e quinte vengono organizzati incontri di orientamento al mondo del lavoro e all'università.

In particolare, viene promosso un campus universitario a cui partecipano diversi atenei e ITS proponendo la propria offerta formativa.



I percorsi di alternanza scuola lavoro (150 ore) vengono progettati perché ciascun alunno abbia realmente l'opportunità di mettersi alla prova in un ambito lavorativo coerente con il percorso di studi scelto.



## COLLABORAZIONI CON IL TERRITORIO

Il progetto “Chi scopre Trezzo trova un tesoro”, nato in collaborazione con il comune di Trezzo sull'Adda, è finalizzato a promuovere la conoscenza e l'approfondimento degli aspetti storico culturali. I nostri studenti hanno perciò visitato i luoghi più significativi del territorio e progettato un itinerario turistico. Inoltre essi, sfruttando le proprie conoscenze informatiche, hanno prodotto dei contenuti ludico-formativi per i cittadini facilmente raggiungibili con il cellulare.

Il seguente progetto ha ottenuto il primo posto alla fase provinciale del Premio Scuola Digitale del ed è ora in fase di realizzazione per il comune di Vaprio d'Adda.

## ATTIVITÀ DI SOSTEGNO ALLA DIDATTICA

Per favorire il successo formativo degli studenti il nostro istituto mette a disposizione diverse attività pomeridiane di recupero:

- corsi di recupero;
- sportello;
- help.

## ISTANTANEE DELLA NOSTRA DIDATTICA

Per gli alunni stranieri, BES, DVA la scuola ha istituito uno sportello pomeridiano di matematica, inglese e italiano che li supporti fornendo loro chiarimenti sulle spiegazioni, aiuto nel fare i compiti e nel prepararsi alle interrogazioni e alle verifiche.

La referente BES ha attivato uno sportello per rispondere alle domande degli studenti, dei genitori e dei professori e per fornire loro materiale didattico.



Laboratorio Tapas in spagnolo





Itinerario manzoniano sui Promessi Sposi



Presentazione del progetto  
"Chi scopre Trezzo trova un tesoro"

## COMUNICAZIONI SCUOLA FAMIGLIA

La scuola ha adottato il **registro elettronico** che consente alle famiglie di tenersi costantemente aggiornate attraverso il sito web della scuola dove esse potranno consultare:

- voti;
- assenze;
- argomenti svolti;
- compiti assegnati;
- note disciplinari;
- comunicazioni relative alle attività dell'istituto e della classe.

Anche la **prenotazione dei colloqui** con i docenti avviene attraverso il registro elettronico.

Per favorire i genitori lavoratori sono previsti due **incontri pomeridiani**, uno nel primo e uno nel secondo quadrimestre, in cui tutti i docenti sono a disposizione per i **colloqui**.

**La partecipazione delle famiglie alla vita scolastica è fondamentale** e per questo è garantita all'interno dei consigli di classe, aperti a tutti i genitori e a tutti gli studenti della classe.

In istituto opera da anni un **Comitato genitori** attraverso il quale è possibile avanzare richieste e proporre progetti.

## SERVIZI

**Servizio di segreteria** - Orari di apertura al pubblico :

- dal lunedì al giovedì dalle ore 10.00 alle ore 12.30;
- venerdì dalle 10.00 alle 14.30.

**Servizio psicologo** (CIC) con cadenza settimanale.

**Servizio bar** operativo in orario scolastico.

## ORARIO SCOLASTICO

Per l'anno scolastico 2019/20 le lezioni sono articolate su 5 giorni secondo il seguente orario:

- Lunedì-Martedì-Mercoledì-Giovedì  
**8.00 - 14.00**
- Venerdì **8.00 - 16.00**.

L'ingresso in istituto è consentito dalle ore 7.30 senza accesso alle aule. La scuola rimane aperta tutti i giorni fino alle ore 16.30.

## AZIONI INTRAPRESE PER UNA DIDATTICA IN PRESENZA

Prioritariamente si è deciso di sospendere la Didattica per Ambienti di Apprendimento (DADA).

Durante i mesi estivi del 2020 sono stati predisposti gli interventi strutturali possibili. Da una verifica delle dimensioni delle aule e della normativa sul **rispetto del distanziamento** si è verificata la **possibilità di fare didattica in presenza per tutti gli studenti**, utilizzando anche le aule speciali, recuperando alcune aule sottoutilizzate e ridistribuendo adeguatamente i banchi singoli di cui la scuola era già dotata.

È stato definito **il regolamento specifico per i comportamenti** durante la pandemia e reso noto agli studenti, a tutto il personale e ai genitori.

Sono state predisposti **nove ingressi separati per gli studenti**, ognuno dotato di **termometro digitale** per il controllo della temperatura corporea in ingresso con sorveglianza del personale. **In ogni aula** sono stati predisposti **il gel per la sanificazione delle mani e il disinfettante per le superfici**. L'indicazione per ogni classe è quella di effettuare un ricambio d'aria di dieci minuti ogni ora. **Si è proceduto alla distribuzione delle mascherine chirurgiche**, fornite dal ministero, agli studenti e a tutto il personale nei quantitativi di una al giorno.

Ad ogni **intervallo** gli studenti devono uscire **in cortile** dove, sotto la sorveglianza degli insegnanti, possono muoversi indossando correttamente la mascherina e senza creare eccessivi assembramenti. Per evitare assembramenti **l'accesso al bar non è consentito: ogni classe predispone una lista degli acquisti** che viene ritirata da un solo studente poco prima dell'intervallo.

**Durante l'intervallo il personale di ogni piano procede ad una sanificazione di tutte le aule** tramite un prodotto disinfettante nebulizzato.

Lo spostamento all'interno della scuola e l'uso dei laboratori avviene utilizzando obbligatoriamente la mascherina per tutti gli studenti e il personale; **sono state sospese le attività extracurricolari che coinvolgono più di una classe alla volta**.

**È stata individuata un'unica piattaforma per la didattica digitale integrata, la G-Suite for education**, e individuate le relative procedure. **È stato attivato uno specifico corso di formazione** sull'utilizzo della piattaforma e di applicazioni utili per la didattica sincrona e asincrona, **rivolto a tutti gli insegnanti presenti**.

**Una campagna informativa** e di sensibilizzazione tramite manifesti è presente nei corridoi dell'istituto, **un video informativo** sulle procedure rivolto anche ai genitori è presente sul sito della scuola.

**La scuola partecipa tramite i suoi rappresentanti al tavolo tecnico provinciale e a quello della ATS**





TI ASPETTIAMO!

## COME RAGGIUNGERCI

### Da Gessate

LINEA BUS z310 -Gessate M2-Direzione Trezzo sull'Adda .

### Da Vimercate-Bellusco-Burago di Molgora-Busnago Concorezzo-Cornate d' Adda-Mezzago-Monza

LINEA BUS z321 LINEA BUS z322

### Da Cassano d' Adda-Groppello d' Adda-Inzago-Vaprio d' Adda

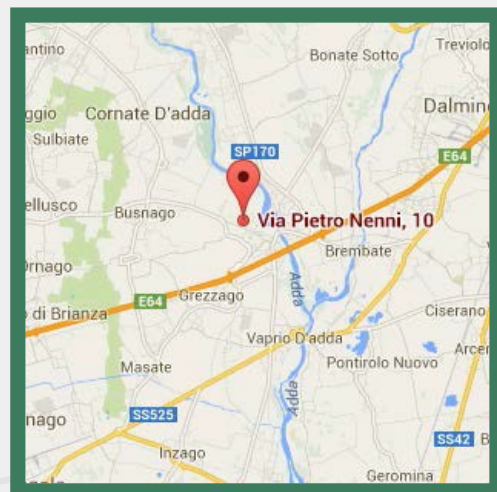
LINEA BUS z309

### Da Bergamo o zone Limitrofe:

LINEA BUS Z

### Da Treviglio- Badalasco - Fara Gera d' Adda - Pontirolo Nuovo - Canonica d' Adda - Vaprio d' Adda

LINEA BUS T10



## OPEN DAY E MINI-STAGES

L'istituto accoglierà gli studenti delle terze medie e le loro famiglie per presentare i corsi di studio in alcuni momenti:



### OPEN DAY sabato

a numero chiuso e su prenotazione

12 dicembre 9.00-10.30;  
11.00-12.30; 15.00 - 16.30; 17.00 - 18.30

19 dicembre 9.00-10.30;  
11.00-12.30; 15.00 - 16.30

16 gennaio 9.00-10.30;  
11.00-12.30; 15.00 - 16.30

Inoltre **SPORTELLI INFORMATIVI**  
SU APPUNTAMENTO